



INSTITUTO NACIONAL
DE INVESTIGACIONES AGRÍCOLAS

La Poda en el Cacao.

Alvaro Gómez M.
Gladys Ramos C.

INTRODUCCIÓN

- La poda es una práctica del cultivo que consiste en suprimir algunas ramas para dar al árbol una estructura aérea balanceada, estimular la emisión de brotes, y por consiguiente de frutos.
- El árbol de cacao debe ser podado metódicamente desde su primera fase de crecimiento, con el fin de darle una buena conformación y mantenerlo en condiciones de producción durante toda su vida.

OBJETIVOS

- Facilitar el crecimiento de un tallo erecto y que la planta alcance una mediana altura (2 a 3 m).
- Estimular el desarrollo de las ramas primarias y secundarias para equilibrar la arquitectura foliar de la planta incrementando los sitios de floración y fructificación a baja altura así como de ramas vegetativas fotosintetizadoras en la parte superior.
- Regular la entrada de luz y aire necesarios para que el árbol cumpla con sus funciones fisiológicas.
- Reducción de los riesgos de incidencia de plagas y enfermedades al promover un microclima adecuado.
- Facilitar las labores culturales propias del cultivo (control de malezas, fertilización, cosecha)

TIPOS DE PODA

- Poda de formación
- Poda de mantenimiento
- Poda fitosanitaria
- Poda de rehabilitación

Poda de Formación

Esta se realiza entre el primero y segundo año de edad de la planta (14 a 16 meses).

A finales del primer año, la planta se ramifica emitiendo de 3 a 7 ramas primarias las cuales formaran el “**molinillo, horqueta o primer verticilo**”



Poda de Formación

- Para realizar la poda de formación se deben seleccionar 3 a 4 ramas vigorosas y bien distribuidas, a fin de que la planta se desarrolle erecta y en forma balanceada.
- Las ramas que queden fuera de esta selección deben ser eliminadas.



Poda de Formación

- También deben ser eliminados los chupones que se encuentren por debajo del primer verticilo, así como las ramas que crezcan hacia abajo, mal dirigidas o entrecruzadas.



Poda de Formación

- Cuando el primer verticilo se forma por debajo de los 80 cm. de altura se deja crecer un chupón por debajo de la horqueta para entonces obtener una planta con una altura adecuada.
- A este nuevo chupón se le dará la misma poda y cuando esté bien desarrollado, y posteriormente se procederá a eliminar el primer verticilo.



Poda de Formación



Poda de Mantenimiento

- Esta se realiza después del segundo año de vida de la planta y tiene como finalidad mantener la forma del árbol, dar suficiente entrada de luz y aireación en todo el follaje. En este tipo de poda se eliminan todos los chupones que crecen en el tronco y ramas.



Poda de Mantenimiento

- Se entresacan las ramas secas y mal formadas del interior de la copa (entrecruzadas y mal dirigidas)



Poda de Mantenimiento

- La finalidad de esta poda es ralear la copa por la eliminación de ramas sombreadas y no abrir espacios entre árboles como equivocadamente se practica en la mayoría de las plantaciones.



Poda Fitosanitaria

- Esta poda tiene por finalidad eliminar todas aquellas partes de la planta atacadas por plagas y enfermedades (caída de árboles, otras causas). Así como también, la eliminación de plantas parásitas que se encuentren sobre las ramas y la recolección de frutos dañados y enfermos.
- A fin de reducir los costos dentro de la plantación, esta actividad se puede realizar conjuntamente con las podas antes descritas.



Poda de Rehabilitación

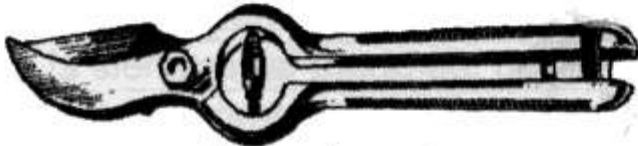
- Esta se realiza en plantaciones muy viejas, abandonadas e improductivas; consiste en eliminar abundante follaje y ramas con la finalidad de que la planta emita nuevas ramas o chupones basales. De estos chupones se seleccionará uno para dar formación a un nuevo árbol.
- Esta poda se justifica si el árbol es buen productor, de no ser así es mejor proceder a su renovación con nuevas plantas.



Herramientas y Utensilios



Machete



Tijera de podar



Cuchillo



Serrucho



Navaja



Desgarretadera

Preparación de la Pasta Bordelesa

Mezclar los siguientes productos hasta conseguir una consistencia homogénea:

- 1 Kg. de funguicida (cúprico),
- 1 l de insecticida (piretroide o carbamato),
- 2 l de agua y
- 1 Gal. de pintura de caucho.

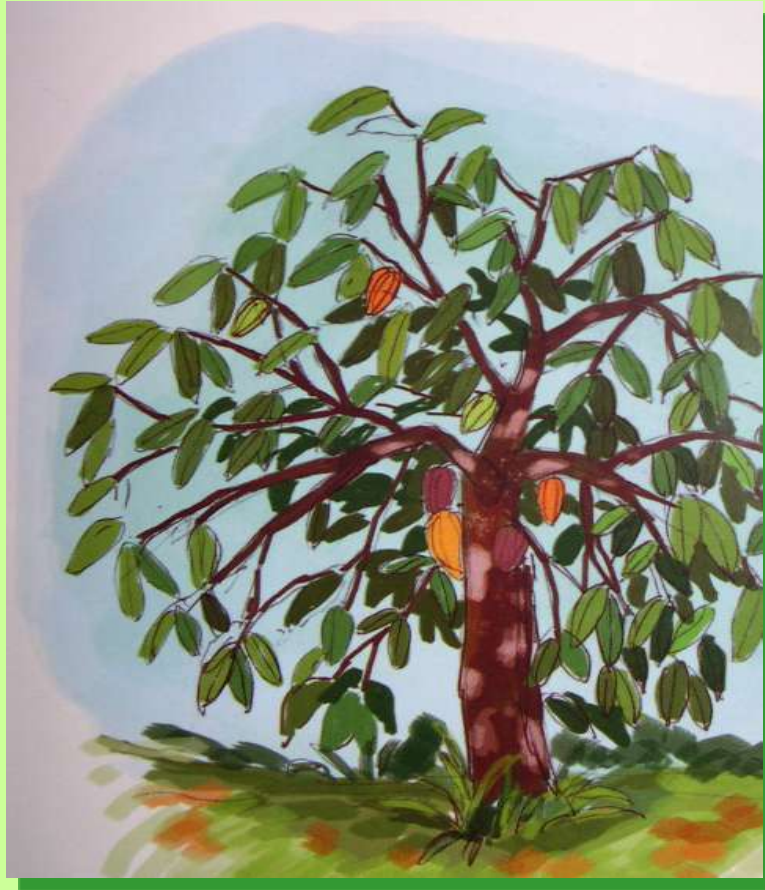
Recomendaciones

- Las podas deben realizarse con herramientas adecuadas y bien afiladas.
- Los cortes deben ser precisos y rasantes a fin de evitar las desgarraduras. Estos deben protegerse con soluciones desinfectantes o pasta cicatrizante.
- Las herramientas deben desinfectarse al pasar de un árbol a otro (cloro o solución funguicida).
- Para los cortes en ramas gruesas se recomienda hacer primero un corte en la parte inferior de la rama para evitar desgarraduras de la corteza.

Recomendaciones

- La poda de formación se realiza sólo una vez a cada planta, se puede repetir sólo en casos que sea necesario (daños fuertes).
- Las podas de mantenimiento y fitosanitaria deben efectuarse todos los años y el número de veces que se repita estará en función de las necesidades de la plantación.
- El deschuponado es aconsejable realizarlo manualmente durante cada cosecha, cuando el chupón está aún tierno, a fin de evitar el uso de herramientas y causar heridas al árbol.

Vamos a podar



Los cinco
pasos de la
poda

CATIE, Costa Rica

Vamos a podar

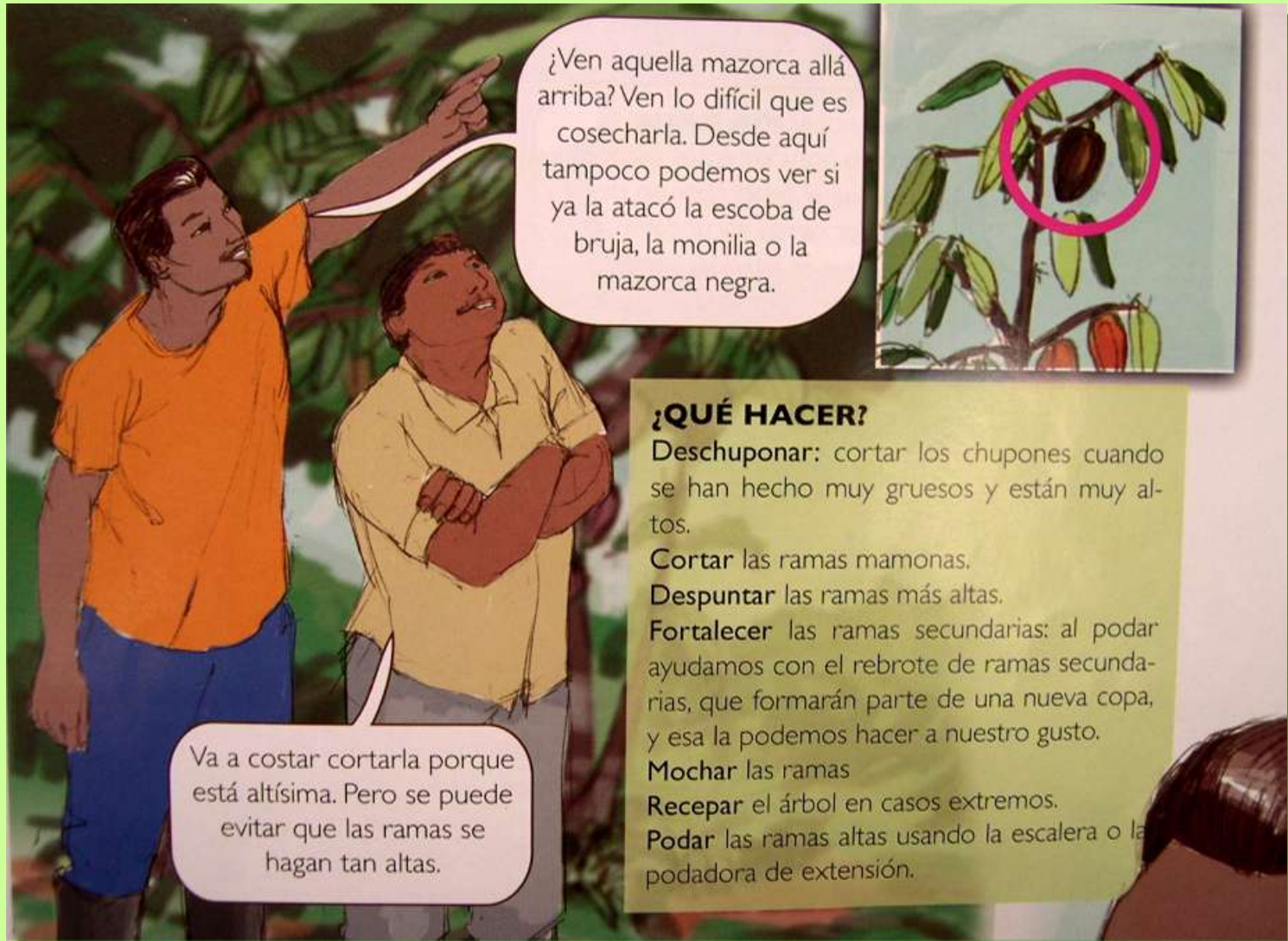


1. Ver si la copa está muy baja



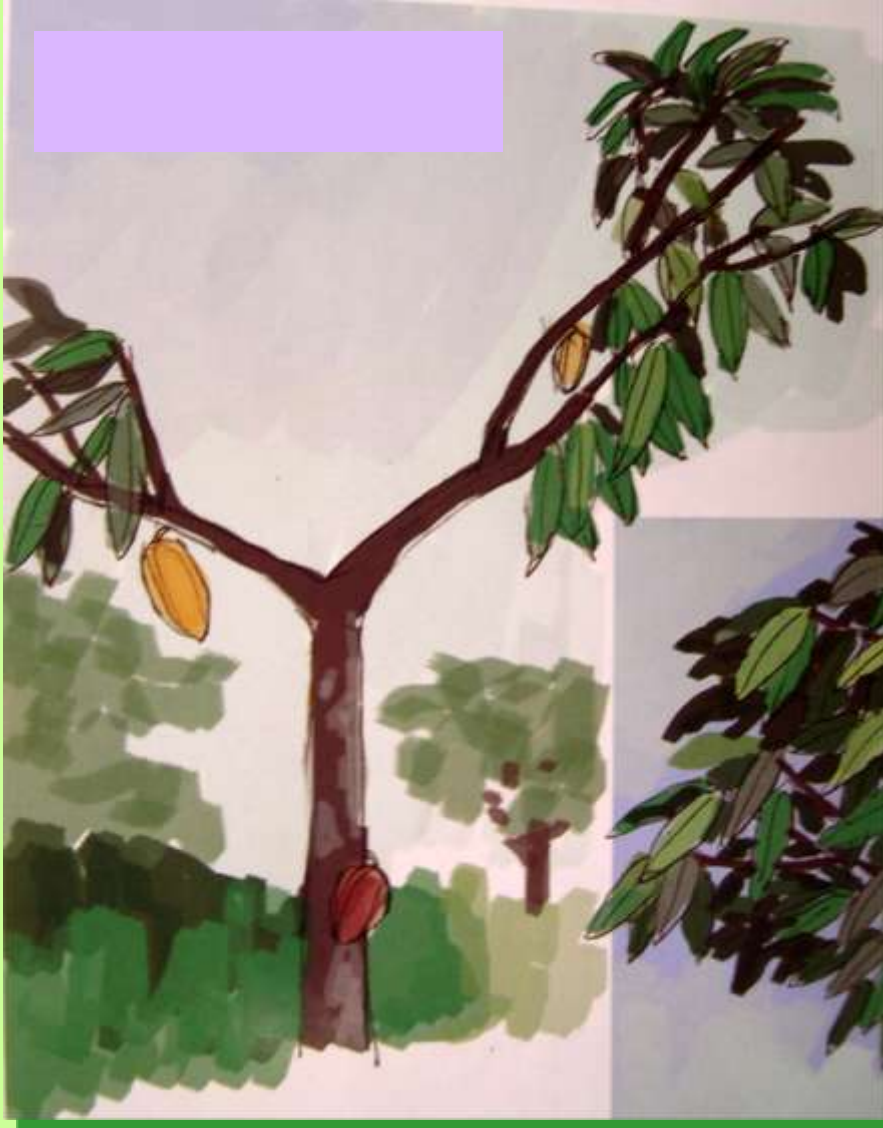
2. Ver si la copa está muy alta

Vamos a podar



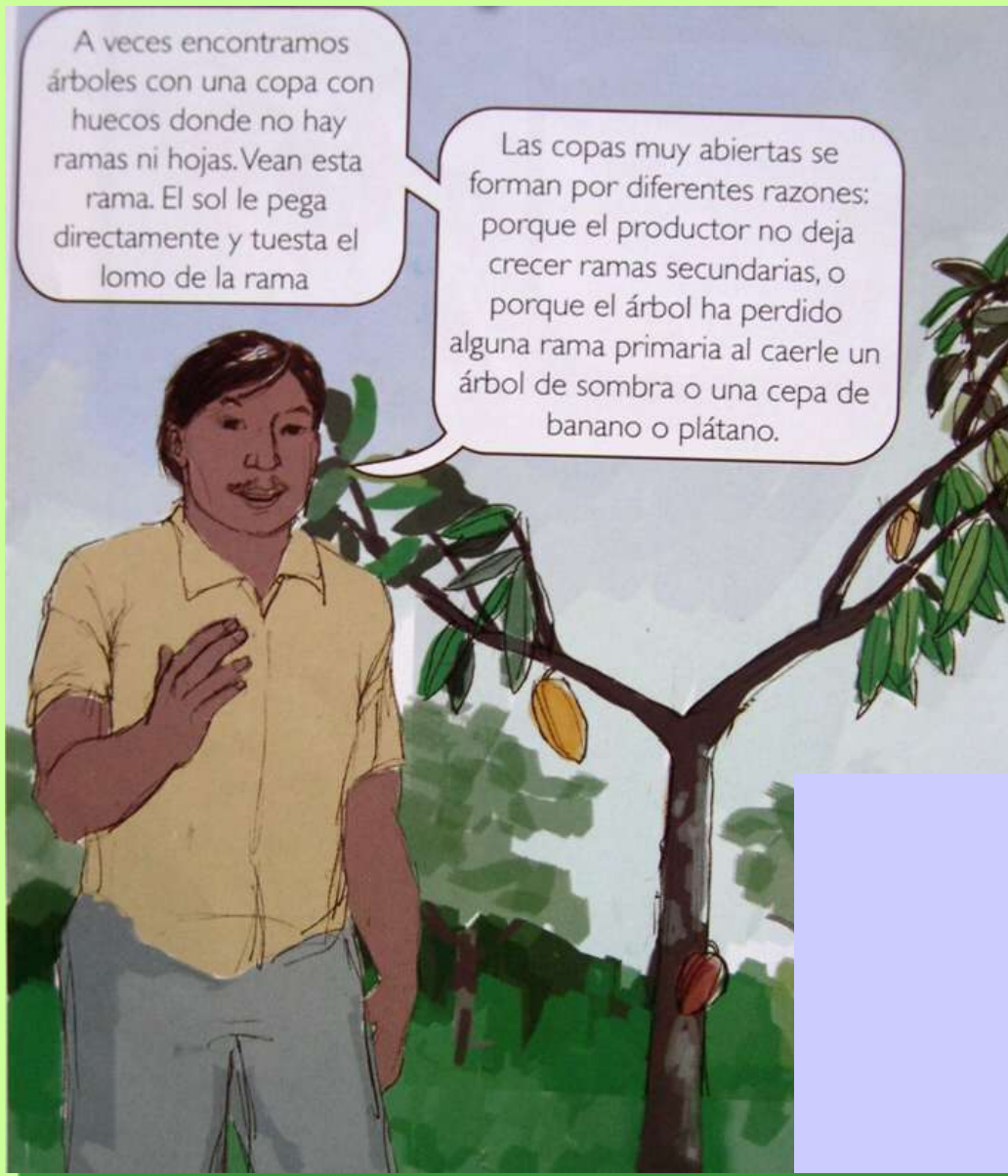
Si la copa está muy alta

Vamos a podar



3. Ver si la copa está muy abierta

Vamos a podar



Si la copa está muy abierta

Vamos a podar



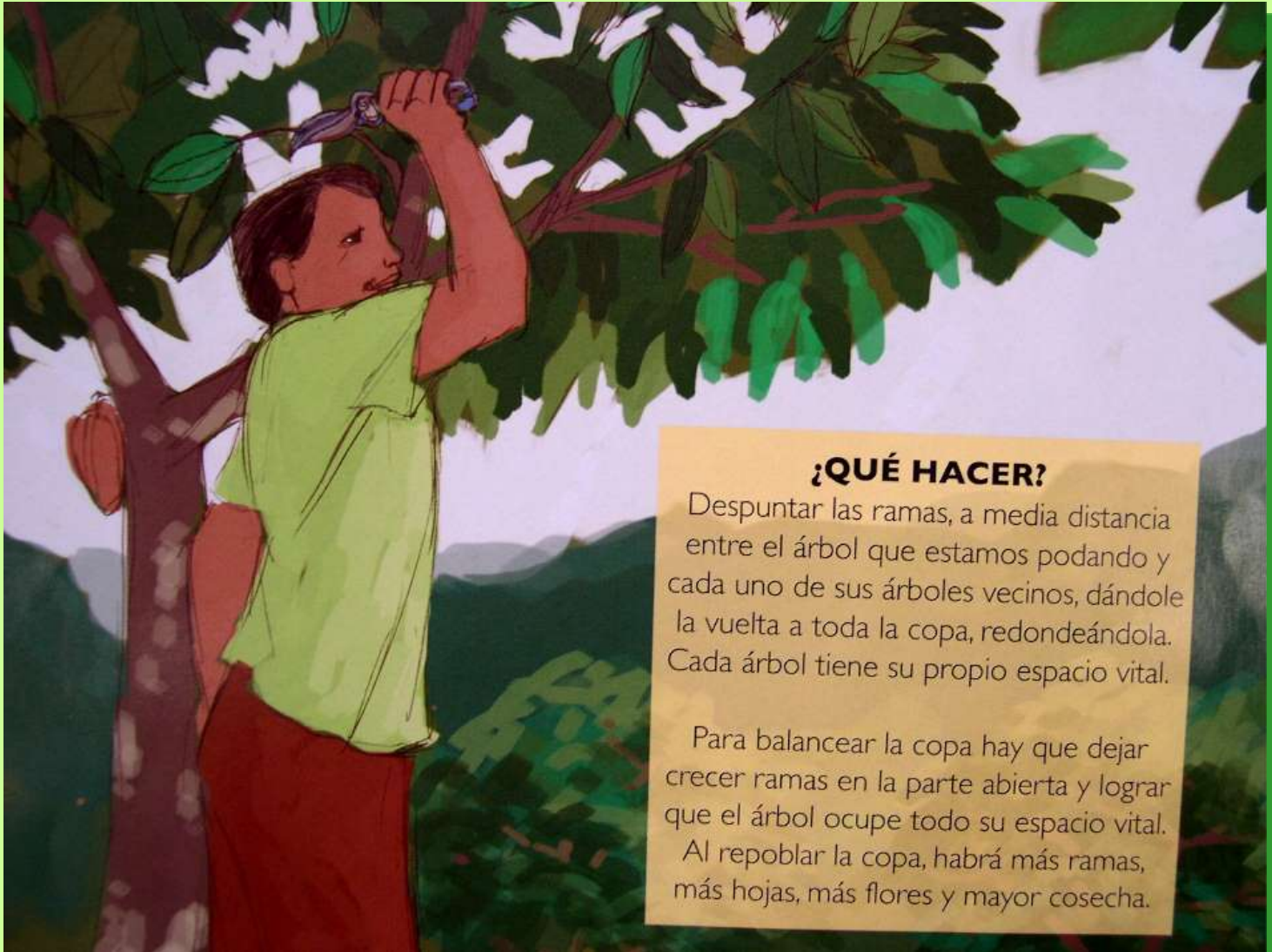
4. La copa muy cerrada

Vamos a podar



5. Ramas que se entrecruzan con las de otros árboles.

Vamos a podar



¿QUÉ HACER?

Despuntar las ramas, a media distancia entre el árbol que estamos podando y cada uno de sus árboles vecinos, dándole la vuelta a toda la copa, redondeándola. Cada árbol tiene su propio espacio vital.

Para balancear la copa hay que dejar crecer ramas en la parte abierta y lograr que el árbol ocupe todo su espacio vital.

Al repoblar la copa, habrá más ramas, más hojas, más flores y mayor cosecha.

Ramas que se entrecruzan

Vamos a podar

Al podar, también debemos aprovechar para sanear el árbol haciendo lo siguiente:

- eliminar los muñones
- eliminar el comején y hormigueros
- purgar el árbol
- eliminar plantas con mal de machete
- quitar el musgo (lana) de los troncos que limita la floración
- arrancar las plantas parásitas (matapalos) que le chupan la savia

Saneando los árboles



Una experiencia en poda de Rehabilitación



INIAP

Ecuador

C Suárez

Instrumentos para podar



Otras herramientas y equipos para podar



Poda para rehabilitar plantaciones



Evitar desgarramientos en el tronco



Que hacer con los desechos?



Mientras se recupera la plantación

Otros usos del suelo especialmente con algún cultivo de ciclo corto y resembrar espacios en blanco. Se sugiere usar el mismo tipo de cacao del resto de la plantación.



Rehabilitación de plantaciones

En plantaciones antiguas se usaba distancias amplias. Si hay mas de un tallo/sitio y no hay competencia, no es necesario eliminarlas.

Se recomienda hacer esta labor en época seca y cuando las plantas estén con baja producción de mazorcas.



Protección de los cortes



Proteger los troncos es imprescindible. Se recomienda atención inmediata y mejor preventiva. (Decis o Sevin mezclado con un fungicida cúprico) además de cubrir heridas con pasta fungicida.

Recuperación después de la PODA

Aquí sigue un periodo de aproximadamente 1 año con selección periódica de nuevos brotes para formar las ramas.

Se evitaron, eliminaron o podaron los brotes que forman molinillo.



Dándole forma a la nueva copa



Poco a poco se fue seleccionando las ramas y dándole forma a los árboles. En general se dejó ramas nuevas en alrededor de una **media vara** de la parte superior del tronco.

Selección de ramas



1. Eliminación de chupones, escobas y frutos enfermos

Al año siguiente del descope, la parcela se había recuperado y empezamos ya a cosechar. Se continuó seleccionando ramas para dar forma a la copa y se aplicaron otras prácticas de manejo recomendadas:

Control fitosanitario



Ahora sí, se pueden remover los frutos enfermos. En esta parcela se hizo semanalmente... y se redujo la pérdida por enfermedades de un promedio de 60 en cada 100 frutos, a menos de 30

La fertilización y el manejo de malezas



NO HAY QUE OLVIDAR fertilizar la plantación a entrada de lluvias y cuidar su LIMPIEZA O SANIDAD.

...y por supuesto, cosechar!!!!.



En la parcela donde antes se cosechaban entre 300 a 400 kg, ahora se cosecha no menos de 1250. Se llegó a cosechar 2000 kg en 1995!



Gracias por su atención!